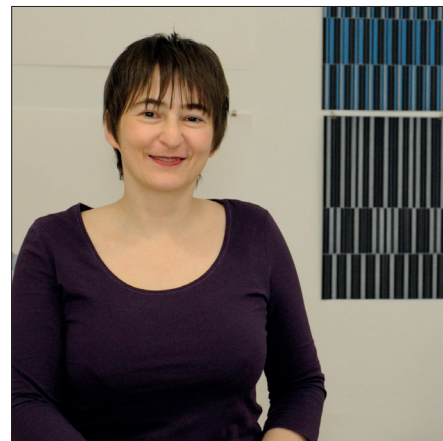


Anett Frontzek
www.anettfrontzek.de

Künstlerhaus Dortmund, Sunderweg 1
D-44147 Dortmund
mobil: *49 (0)163-63 47 496
e-mail: kontakt@anettfrontzek.de



VITA

- 1965 in Uelzen geboren
- 1986–1988 Universität Hildesheim, Studiengang Kulturpädagogik
- 1988–1994 Kunsthochschule Kassel, Studiengang Freie Kunst, Diplom
- 1994–2009 selbständige Bildende Künstlerin mit Atelier in Kassel
- seit 2002 Aufträge und Wettbewerbseinladungen für Kunst am Bau
- seit 2009 selbständig als Bildende Künstlerin mit Atelier im Künstlerhaus Dortmund
- 2012–2014 zweite Vorsitzende im Künstlerhaus Dortmund e.V.
- seit 2009 Mitglied im Deutschen Künstlerbund

PREISE, STIPENDIEN, FÖRDERUNGEN (Auswahl)

- 2017 Stipendiatin der Stiftung Rheinland-Pfalz für Kultur im Künstlerhaus Edenkoben
- 2017 Stipendiatin der Kunstsammlung des Landes Oberösterreich im Salzamt Linz, AT
- 2017 Artist in Residence im THE GRAND Ahrenshoop in Kooperation mit dem Künstlerhaus Lukas
- 2014 DEW21 Kunstpreis, Museum für Kunst und Kulturgeschichte Dortmund
- 2014 & 2001 Stipendium der Stiftung Kulturfonds, Künstlerhaus Lukas, Ahrenshoop
- 2013 Artist in Residence der Stadt Rostock
- 2012 & 2004 Artist in Residence der Albert Koechlin Stiftung in Willisau, CH
- 2011 Arbeitsstipendium des Landes Sachsen-Anhalt, Dahrenstedt
- 2010 Artist in Residence in der Villa Sträuli, Stipendium der Stiftung Sulzberg, Winterthur, CH
- 2009 2002 & 1995, Förderungen durch die Dr. Wolfgang-Zippel-Stiftung, Kassel
- 2008 Künstlerstipendium Willingshausen
- 2007 einjähriges Arbeitsstipendium der Stiftung Kunstfonds
- 2005 Kunstpreis der Stadt Nordhorn
- 2004 Kunststipendium der Werkleitzgesellschaft e.V. in Halle für 2005
- 2003 Stipendium des Landes Schleswig-Holstein
- 2001/02 einjähriges Arbeitsstipendium des Hessischen Ministeriums für Wissenschaft und Kunst
- 2001 Moldaustipendium des Hessischen Ministeriums für Wissenschaft und Kunst in Krumau, CZ
- 1999 Arbeitsaufenthalt in Amsterdam, Förderung durch die Hessische Kulturstiftung
- 1995 Stipendium im Mecklenburgischen Künstlerhaus Schloß Plüschow
- 1993 1. Preis beim Richard-Bampi-Wettbewerb

ARBEITEN IN ÖFFENTLICHEN SAMMLUNGEN (Auswahl)

- AT Wien, Universität für Angewandte Kunst
Wien, Akademie der Bildenden Künste Wien
- CH Basel, Universitätsbibliothek Basel
- CZ Krumau, Czesky Krumlov, Egon Schiele Art Center
- DE Berlin, Graphische Sammlungen der Bauten des Bundes
Frankfurt/Main, Universitätsbibliothek Johann Christian Senckenberg
Frankfurt/Main, Deutsche Nationalbibliothek
Frechen, Keramion
Gera, Museum für Angewandte Kunst
Höhr-Grenzhausen, Keramikmuseum Westerwald
Karlsruhe, Badisches Landesmuseum
Kassel, Neue Galerie, Staatliche Museen Kassel
Kassel, Hessisches Landesmuseum Kassel
Kassel, Artothek der Stadt Kassel
Kassel, Universitätsbibliothek Kassel
Köln, Kunst- und Museumsbibliothek
Leipzig, Deutsche Nationalbibliothek Leipzig
München, Bayerische Staatsbibliothek
Nordhorn, Städtische Galerie Nordhorn
Wolfenbüttel, Herzog August Bibliothek
- FR Paris, Bibliothèque Kandinsky, Centre Pompidou
- GB London, Chelsea College of Art and Design
London, Victoria and Albert Museum
Manchester, Manchester Metropolitan University
- NL Den Haag The Hague, Museum van het Boek, Meermanno-Westreenianum
Rotterdam, Caldic Collection
- US New York, The Museum of Modern Art
New York, New York Public Library (NYPL)
New York, Parsons School of Design
San Francisco, Achenbach Foundation for Graphic Art, Fine Arts Museums of San Francisco
Williamstown, The Sterling and Francine Clark Art Institute
- ZA Johannesburg, Jack Ginsberg Collection on Artists' Books

KURATORISCHE PRAXIS (Auswahl)

- 2016 *cut & go*; vom Schneiden, Zerteilen und Trennen, internationale Gruppenausstellung Künstlerhaus Dortmund
- 2014 *drop me a line*; Linie. Zeichen. Text. internationale Gruppenausstellung im Künstlerhaus Dortmund
Utopisten & Weltenbauer; Das Mögliche hat seine Spur im Sein, internationale Gruppenausstellung
- 2012 *Ich und die Wirklichkeit*, Ausstellungsprojekt Kunsthalle Willingshausen
Das kleine Format 2012, Unikate, Editionen & Multiples. Künstlerhaus Dortmund
- 2011 *Das kleine Format 2011*, Unikate, Editionen & Multiples. Künstlerhaus Dortmund
Die ornamentale Geste, internationale Gruppenausstellung Künstlerhaus Dortmund.
- 2006 *Kennen Sie jemanden hier?*, 8.Künstlerfest 2006, Südflügel, KulturBahnhof Kassel (K)
- 2005 *Wir haben Ausstellung*, 7.Künstlerfest 2005, Südflügel, KulturBahnhof Kassel Initiativgruppe kaa (K)
- 2004 *Kasseler Atelierrundgang 2004*, 70 offene Ateliers in Kassel, Initiativgruppe kaa (K)
- 2000 – 2008 *Initiativgruppe Kasseler Atelier- und Ausstellungshaus*, Gründung & Mitarbeit

EINLADUNGEN ZU KUNST AM BAU WETTBEWERBEN UND ARBEITEN IM ÖFFENTLICHEN RAUM

(Auswahl, realisiert*)

- 2016 Berlin, Bundesministerium für Arbeit und Soziales – Erweiterung, Wilhelmstraße 50
- 2015 Stade, Technologiezentrum Handwerk der Handwerkskammer Braunschweig-Lüneburg-Stade
Köln, *mustergültig & parkettsicher; Ein periodisches & aperiodisches Spiel in drei Stahlschnitten**
im Neubau des Technologie- und Bildungszentrums (TBZ Energie & Bau) Handwerkskammer zu Köln
- 2012 Münster, *URBAN**, temporäre Installation im Bahnhofsviertel Münster
- 2010 Potsdam, Eingangshalle Justizzentrum Potsdam, Brandenburg
Berlin, Bundesministerium für Ernährung, Landwirtschaft und Verbraucherschutz
- 2009 Erfurt, Aussenskulptur, Gelände des Sparkassen Finanzzentrums Erfurt,
Sparkassen-Kulturstiftung Hessen-Thüringen
- 2007 Kassel, *Der Wolf ist tot, oder: „An seiner Stimme werdet ihr ihn erkennen“**,
Oberstaatsanwaltschaft Kassel
- 2008 Diepholz, Mensaneubau des Fliegerhorstes Diepholz,
München, Mensaneubau der Europäischen Schule München
- 2007 Berlin, Glasfassade und Foyerwand im Bundesministerium für Familie, Senioren, Frauen und Jugend
- 2006 Kassel, Erweiterungsneubau der Carl-Schomburg Schule Kassel
- 2003 Kassel, *Schöne Aussichten, oder: „Ich sehe was, was Du nicht siehst ...“**
Glasgestaltung für den Erweiterungsneubau der Justizbehörden des Landes Hessen in Kassel
- 2002 Kassel, *Heimatplanet Erde**, Kunst-am-Bau-Arbeit für den Neubau der Georg-August-Zinn-Schule
- 2005/06 Wiesbaden, Rückwand und Foyerbereich des Hessischen Plenarsaals

EINZELAUSSTELLUNGEN UND AUSSTELLUNGSPROJEKTE (Auswahl)

- 2016 *Perfect Day*, Anett Frontzek & Selena Kimball, Galerie WOLFSTÄDTER, Frankfurt a.M.
- 2015 *Ein Meer von Bergen. Abstraktionen geographischer Realität.*
Preisträgerausstellung DEW21 Kunstpreis 2014, Dortmunder U, Dortmund (K)
- 2013 *Ein dunkler Reisender auf den Tiefen der Nacht*, blowin´ free, Besucherzentrum Emscherkunst 2013
- 2012 *Rund um die Norddeutsche Backsteingotik*, Architektenkammer Hannover
Anett Frontzek en Kees Visser, Galerie Hein Elferink, Staphorst, NL
Ich und die Wirklichkeit, Kunsthalle Willingshausen
- 2011 *Anett Frontzek, Arkane Kimbara, Hendrik Lörper*, Overbeck-Gesellschaft Lübeck
On both sides of the road, Johan Deumens Gallery Leipzig, Spinnerei Leipzig
- 2010 Achtmal Alte Brüderkirche, *Landschaften*, Kassel
Anett Frontzek en Mischa Rakier, Galerie Hein Elferink, Staphorst, NL
- 2009 *Kunst trifft Architektur – Architektur trifft Kunst*, KulturNetz Kassel
- 2008 *Lineamente*, Willingshausen (K)
- 2007 *Stadt- und Landschaftsräume*, Museum für Weinbau & Stadtgeschichte, Edenkoben
en passant, oder: Souvenirs des Flaneurs, Galerie B des Kunstvereins Frankfurt/Oder
- 2006 *Toutes directions - eine Kartographie besonderer Art*, Galerie Druck & Buch, Tübingen
- 2006 *Streifzüge, oder: Die Welt im Augenblick*, Galerie im Saalbau Berlin
- 2005 *Anett Frontzek - Kunstpreis der Stadt Nordhorn*, Städtische Galerie Nordhorn, Nordhorn (K)
- 2000 *WASSER-FELLE*, Neue Galerie - Staatliche Museen Kassel (mit B. Wrede) (K)
Tortur & Methode, Galerie Nord, Berlin-Tiergarten (mit B. Wrede) (K)
- 1999 *Anett Frontzek*, Galerie Phoebus, Rotterdam, NL
- 1994 *sous-sol*, Schloß Wilhelmsthal, Calden/Kassel (K)
- 1993 *Städtische Galerie Stege*, Møn Dänemark
Galerie Studio Kausch, Kassel (mit Barbara Wrede)
- 1992 *INSEEC*, Ausstellungsprojekt,
Institut des hautes études économiques et commerciales, Paris (K)

AUSSTELLUNGSBETEILIGUNGEN (Auswahl)

- 2017 *GALERIE 17 – DIALOGE*, Kunst. Schule. Rostock. in der FRIEDA 23, Rostock
Präsentation der Wettbewerbsergebnisse Kunst am Bau, Erweiterung des Bundesministeriums für Arbeit und Soziales im Bundesamt für Bauwesen und Raumordnung, Berlin
- 2016 *Grosse Kunstaussstellung NRW 2016*, Museum Kunstpalast, Düsseldorf (K)
- 2015 *Stipendiaten 10*, Kunstverein Rostock (K)
GREEN CITY, Geformte Landschaft – Vernetzte Natur, Ludwigalerie Schloss Oberhausen, Oberhausen (K)
Global Imaginations, Museum De Lakenhal with the Leiden University, Leiden, NL
Linearität, Südflügel Kasseler Kulturbahnhof, Kassel
Land in Sicht, Galerie Hein Elferink, NL
Über Berge, Kunstraum27, Kunstverein Neukölln, Berlin
- 2014 *Arche Noah*, Museum Ostwall im Dortmunder U, Dortmund (K)
Kunstpries DEW21, die Nominierten, Museum für Kunst und Kulturgeschichte Dortmund
Blickwechsel Ahrenshoop. Gestern und Heute, Kunstmuseum & Kunstkatzen Ahrenshoop (K)
Grosse Kunstaussstellung NRW 2014, Museum Kunstpalast, Düsseldorf (K)
- 2013 *Mince pies #4 – Schiffe versenken*, Galerie Wolkenbank, Rostock
Ausnahmestand, 30 Jahre Künstlerhaus Dortmund, Dortmund (K)
Aus Ernst wird Spaß ... das ironische in der Kunst, Projektraum des Deutschen Künstlerbundes, Berlin
- 2012 *Splendid Isolation*, Johan Deumens Gallery, Amsterdam, NL
Kunstpries DEW21, die Nominierten, Museum für Kunst und Kulturgeschichte Dortmund
4 the Korenbeurs Schiedam, Korenbeurs Schiedam, NL
geballte Streuung, Quartier am Hafen, Köln
Blätterwald oder Die Quintessenz des Buches, Projektraum Deutscher Künstlerbund, Berlin
- 2011 *Melk & Bloed*, Kunstenlab Deventer, NL
Tekenend voor Diepenheim, Drawing Centre Diepenheim, NL (K)
- 2010 *Mapping the Art*, Galerie Art Affairs, Amsterdam, NL
Künstlerbücher, Kulturbahnhof Eller, Düsseldorf
Kunst am Bau für den Erweiterungsbau des Bundesministeriums für Ernährung, Landwirtschaft und Verbraucherschutz, Bundesministerium (BMELV), Berlin
- 2009 *Anonyme Zeichner N° 10*, Kunstraum Bethanien, Berlin
START !, Galerie Hein Elferink, Staphorst, NL
genau, mathematische Strategien und künstlerische Prozesse, Künstlerhaus Dortmund
- 2008 *In Serie*, Johan Deumens Gallery, NL
Kunst am Bau, Bundesministerium Familie, Senioren, Frauen u. Jugend, Besucherzentrum Berlin
- 2007 *Blickwinkel*, Galerie Druck und Buch, Tübingen
Die kleine Zeichnung, Künstlerhaus Ahrenshoop
- 2006 *Changing Horizons*, Vishal Haarlem, NL
On both sides of the road /Aan weerszijden van de weg, De Bewaerscholen, Burgh-Haamstede, with Johan Deumens Gallery, NL
- 2005 *Wir haben Ausstellung*, Ausstellungshalle Südflügel, KulturBahnhof Kassel
- 2003/04 *Nordwestkunst*, Kunsthalle Wilhelmshaven, Wilhelmshaven (K)
- 2003 *Para déisos - Ein Paradies*, Galerie im Kloster, Ribnitz-Damgarten (K)
Strategische Ziele, Ausstellungshalle Südflügel, KulturBahnhof Kassel (K)
- 2002 *5. Niedersächsische Grafikriennale - Zeichnung*, Weserrenaissance Schloß Bevern (K)
Grenzenlos-endlos, Miniatur in der Bildenden Kunst, Städtische Galerie Fürstenwalde (Kat.)
- 2001/02 *Arbeiten aus den Ateliers 1998–2001*, Egon Schiele Art Center, Krumau, CZ (K)
- 2001 *Kassel am Meer*, Kunsthalle Fridericianum, Kassel (K)
- 2000 *transparenzen*, Glaspavillon der Sommerakademie Rheinbach, Rheinbach
- 1998/99 *Kunst und Computer*, Altonaer Museum - Norddeutsches Landesmuseum, Hamburg (K)
- 1996 *Richard-Bampi-Preis*, Städtische Kunsthalle Mannheim, Mannheim (K)

PRÄSENTATION AUF KUNSTMESSEN in Deutschland, den Niederlanden, Großbritannien und den USA

- seit 2016 Galerie WOLFSTÄDTER, Frankfurt a.M
- seit 1999 Johan Deumens Gallery, Amsterdam, NL
- seit 2009 Galerie Hein Elferink, Staphorst, NL
- 1999–2012 Galerie Druck und Buch, Wien

VORTRÄGE, PODIEN UND JURYTÄTIGKEITEN (Auswahl)

- 2015 *Ein Meer von Bergen. Abstraktionen geographischer Realität.* Künstlergespräch, Dortmunder U, Ebene 6
Jury Kunstpreis DEW21, Dortmund
- 2015 *Vom Plan zur Praxis, Was bedeutet das neue Kulturfördergesetz NRW für die bildende Kunst?*
Podiumsdiskussion, Dortmund
- 2013 *Dortmunder Spaziergänge zur Kunst im öffentlichen Raum*, Künstlergespräch, Dortmund
- 2011 *artrelais*, Gründung der Internetplattform Editionen & Multiples verschiedener Künstler. www.artrelais.de
- 2010 *Bilder kanadischer Landschaftsarchitektur*, Künstlergespräch mit der Fotografin Etta Gerdes,
Galerie im Torhaus Rombergpark, Dortmund
Verwandte Kulturinstitutionen im Vergleich, Podiumsdiskussion & Vortrag.
Situation von Künstlerhäusern in D und CH. Museum Bäregasse, Zürich.
Mit I. Schnederle/Cheminée Nord/Genf & Eva Winkler/PROGR, Bern
Berge & Untiefen, Künstlervortrag, Villa Sträuli, Winterthur, Schweiz
- 2009 *Kunst trifft Architektur – Architektur trifft Kunst*,
Podiumsdiskussion zur Kunst am Bau und Kunst im öffentlichen Raum im KulturNetz Kassel.
u.a. mit Prof. Jochem Jourdan/Architekt, Rein Wolfs/Kunsthalle Fridericianum
- 2008 *Zeitgenössisches*, Vortrag, Melancthon-Schule, Steinatal
- 2007 *Souvenirs des Flaneurs*, Vortrag, Kunstverein Frankfurt Oder
- 2006 *1 x Halle – Neustadt – Nordhorn, hin und zurück bitte!* Eine subjektive, imaginäre und doch
reale Zeitreise (1967–2005) zwischen den Städten. Künstlervortrag, Städtische Galerie Nordhorn.
- 2004 *Von Nord nach Süd, oder eine Kartographie der besonderen Art...* Vortrag, Stadtmühle Willisau, CH
- 2003 *Ortsbezug*, Vortrag, Universität Gesamthochschule Kassel
- 1996 *Richard-Bampi-Preis*, Jurymitglied, Kunsthalle Mannheim

LEHRTÄTIGKEITEN (Auswahl)

- 2014–2015 Lehrauftrag im FB Designpädagogik der Universität Vechta,
Theorie und Praxis räumlicher Gestaltung (WS 2014/15)
- 2004–2005 Lehrauftrag für Grundlagen der künstlerischen Gestaltung (Grundstudium)
FB Architektur-, Stadt- und Landschaftsplanung, Universität Kassel (WS 2004–SS 2005)
- 1997–2004 Lehraufträge für Plastisches Gestalten (Grund- und Hauptstudium)
FB Architektur, Stadt-, und Landschaftsplanung, Universität Kassel (WS 1997–SS 2004)
- 8/2002 Konzeption und Leitung des Seminars „Landmarks – künstlerische Interventionen –
Eingriffe in die Landschaft.“ Weiterbildung für Lehrbeauftragte der hessischen
und rheinland-pfälzischen Volkshochschulen, Burg Fürsteneck, Hessen
- 7/2002 Konzeption und Leitung des Seminars „Wandgestaltung in Eingangsbereichen,
am Beispiel der Kunst- und Musikschule Beeskow/Brandenburg“.
Weiterbildung für Kursleiter, CTA Kulturverein Nord e.V., Fürstenwalde/Brandenburg
- 6/1999 Konzeption und Leitung des Seminars „Keramische Wandgestaltung“
Weiterbildung für Kursleiter, CTA Kulturverein Nord e.V., Fürstenwalde/Brandenburg

KATALOGE/ MONOGRAFIEN

- *Anett Frontzek – Ein Meer von Bergen. Abstraktionen geographischer Realität.* dt/engl., 80 S. Texte von Reinhard Buskies, Susanne Düchting und Kurt Wettengl. Kettler-Verlag, 2015, ISBN: 978-3-86206-517-2
- *Anett Frontzek, Lineamente*, Texte von B. Heinrich, B. Balkenhol, dt/engl. 32 S. 20 Abb., Hrsg. Sparkassenkulturstiftung Hessen-Thüringen, 2008
- *Anett Frontzek - Kunstpreis der Stadt Nordhorn 2005*, dt/engl., 40 S, 44. Abb. Hrsg. Städtische Galerie Nordhorn 2006, Texte von B. Heinrich, R. Nachtigäller

KATALOGE/AUSSTELLUNGEN

- Die Grosse 2016*, Katalog zur Grossen Kunstausstellung NRW 2016, Museum Kunstpalast Düsseldorf
- *GREEN CITY: Geformte Landschaft - Vernetzte Natur: Das Ruhrgebiet in der Kunst* Hrsg.: Christine Vogt & Nina Dunkmann, Kerber Verlag 2015, ISBN: 978-3-7356-0112-4 Gb.
 - *Geografie: Representations Of The World Between Art And Design* Beppe Finessi Ed., Publisher Corraini Edizioni, 2015, ISBN: 9788875705015 kart.
 - *Arche Noah. Über Tier und Mensch in der Kunst*, Museum Ostwall im Dortmunder U, Hrsg. Katja Knicker ; Kurt Wettengl, 141 S. : zahlr. Ill. ; 28 cm + Informationen-Beil. (22 S.), ISBN: 978-3-925998-56-0 kart.
 - *Blickwechsel Ahrenshoop: gestern und heute : Positionen der Sammlung im Dialog mit zeitgenössischer Kunst*; Kunstmuseum Ahrenshoop, 2014, ISBN 9783981613629
 - *Die Grosse 2014*, Katalog zur Grossen Kunstausstellung NRW 2014, Museum Kunstpalast Düsseldorf
 - *Wir wieder hier BO-WKB 2013*, Kunstmuseum Bochum, Kettler Verlag, 2013, ISBN 9783862062379
 - *Ausnahmestand*, 30 Jahre Künstlerhaus Dortmund, Dortmund
Häuser, Bilder, Fenster 2012, Hrsg. ISG Bahnhofsviertel Münster e.V.
 - *Kunstwelten*, Hrsg. boesner GmbH, Text Klaus Honnef, Witten 2011 S.346-355
 - *Opening Drawing Centre Diepenheim*, Kunstvereinigung Diepenheim, 2011, 47 S/p. : ill.
Kunst im öffentlichen Raum Kassel, Bd.2, 1992-2005, Hrsg. Magistrat der Stadt Kassel, Jonas Vlg. für Kunst und Literatur, 2007, ISBN 978-3-89445-347-3
 - *Nordwestkunst 2003; Die Nominierten*, Hrsg. Daniel Spanke, Kunsthalle Wilhelmshaven
 - *PARA D`EISOS, ein Paradies*, Hrsg. Künstlerhaus Lukas der Stiftung Kulturfonds und Galerie im Kloster des Kunstvereins Ribnitz-Damgarten e.V., Mai/Juni 2003, ISBN 9783934216259
 - *Kunst am Bau, Die Projekte des Bundes in Berlin*, Hrsg. Bundesministerium für Verkehr, Bau- und Wohnungswesen, 2002, Ernst Wasmuth Verlag Tübingen/Berlin, ISBN 3-8030-0624-4
 - *5. niedersächsische Grafiktrenale*, Hrsg. Kunstkreis Holzminden e.V., 2002
 - *Grafische Sammlungen der Bauten des Bundes in Berlin*, Hrsg.: Bundesrepublik Deutschland, Bundesministerium für Verkehr, Bau- und Wohnwesen, vertreten durch das Bundesamt f. Bauwesen und Raumordnung; Berlin 2001
 - *Junge Kunst im Kasseler Raum 2000*, Hrsg. Staatliche Museen Kassel, Kassel 2001, ill, ISBN 9783931787189
 - *Kassel am Meer*, Hrsg. documenta u. Museum Fridericianum Veranstaltungs-GmbH, Kassel 2001, ill, ISBN 9783927015302
 - *Tortur & Methode*, Text: Holger Birkholz, Katalog zur gleichnamigen Ausstellung in der Galerie Nord, Berlin-Tiergarten Sept. 2000, 24 S., zahlr. Ill.
 - *In Reih´ und Glied*, 2. Kunstwettbewerb Nordhessen, Korbach 1999, ill
 - *„...in der Zeit“*, Plüschow, Hrsg. Mecklenburgisches Künstlerhaus Schloß Plüschow, 1997, ill.
 - *Zeitgenössisches Kunsthandwerk in Hessen*, Hrsg. Hessisch-Thüringische Brandversicherungsanstalt Kassel-Erfurt, Wartberg Vlg. 1996, S.33, 152 u.153, ill., ISBN 3-86134-358-4
 - *Richard-Bampi-Preis 1996 zur Förderung junger Keramiker*, Hrsg. Städtische Kunsthalle Mannheim, Mannheim 1996, S. 44 u. 45, ill.

KATALOGE/AUSSTELLUNGEN

- *Keramik Offenburg, Künstlerische Gefäße und Plastiken*, Offenburg 1996, S. 142, ill.
- *Deutsche Keramik '95* - Westerwaldpreis, Keramikmuseum Westerwald 1995, S. 63, ill.
- *sous-sol*, 4.Sept. bis 1.Oktober 1994, Schloß Wilhelmsthal, Calden/Kassel, 40 S. : zahlr. ill.,
- *Richard Bampi Preis zur Förderung junger Keramiker*, Gesellschaft der Keramikfreunde e.V. (ed.): , Frechen, Museum für zeitgenössische keramische Kunst, 1993, ill.
- *Deutsche Keramik '92* – Westerwaldpreis. Reinhold, Harald & Görg, Bruno (ed.): Tradition/Innovation/Vision, Höhr-Grenzhausen: Keramikmuseum Westerwald, 1992, S.78, ill.

ARTIKEL/REZENSIONEN (Auswahl)

- *Wie Phoenix aus der Asche – Anett Frontzek* von Sebastian Deppe, Ruhrzeitung, 20.01.2014
- *Das Konzept motiviert mich zur Arbeit* von Anita Brockmann, Kunst und Material Nr 2/2012
- *Anett Frontzek – Ich baue mir meine eigene Schweiz* von Christina Peege, Der Landbote 19.05.2010
- *Anett Frontzek – Die Schweiz ist das Land der Kartografen* von Pablo Müller, Kunstbulletin Nr 4/2010
- *Anett Frontzek, Kunstpreis der Stadt Nordhorn 2005* von Jens Asthoff, Kunstforum International, Bd 179, 2006, S 302/303, ill
- *Schwarz, streng, schön* von Bianca Weyers, KulturMagazin 6/2000, ill
- *Anett Frontzek – Eine Kartographie*, in: Keramos, Zeitschrift der Gesellschaft der Keramikfreunde Düsseldorf e.V., 154, 1996, S. 53 f., ill., pp. 53–54
- *Gedanken anlässlich der Verleihung des Richard-Bampi-Preises* von Ulrich Philippi, Keramos, Zeitschrift der Gesellschaft der Keramikfreunde Düsseldorf e.V., 143/1994
- *Richard-Bampi-Preis 1993* von Gabi Dewald, in: Keramik-Magazin, 6/1993, S. 4–7, ill., pp. 4–7
- *Die Welt ist alles was der Fall ist* von Gabi Dewald in: Kunsthandwerk und Design, 6/1993, S. 38–41, ill., pp. 38–41
- *Bampi-Preis 1993*, in: Neue Keramik, 12, 1993, S. 915, ill., p. 915

KÜNSTLERBÜCHER

Souvenirs des Flaneurs, 18 Seiten in grauer, efalinbezogener Klappkassette, Größe der Kassette: 27 x 35 cm, Fotoseiten Tintenstrahldruck auf Neusiedler Biotop3-Papier, Markierungsfolie auf Papier, Folie und Transparentpapier, Auflage, 10 + 1, 2007

Wasserspiele, Fadenheftung, blauer Leineneinband mit Titelprägung, Tintenstrahldruck mit Farbstofftinten auf Neusiedler Papier, 28 Seiten mit 26 Farbabbildungen (12 x 16 cm), Größe: H 20,5 cm x 21,7 cm, Auflage 4+1, 2004

Wasserträger, Fadenheftung, blauer Leineneinband mit Titelprägung, Tintenstrahldruck mit Farbstofftinten auf Neusiedler Papier, 24 Seiten mit 22 Farbabbildungen (12 x 16 cm), Größe: H 20,5 cm x 21,7 cm, Auflage 4+1, 2004

Wasserstellen, Fadenheftung, blauer Leineneinband mit Titelprägung, Tintenstrahldruck mit Farbstofftinten auf Neusiedler Papier, 32 Seiten mit 30 Farbabbildungen (12 x 16 cm), Größe: H 20,5 cm x 21,7 cm, Auflage 4+1, 2004

Zum Napf 638 138/205 958, Leporello, 16 Farbseiten, farbiger Tintenstrahldruck, grüner Einband, Größe: c.a. 25 x 22,5 cm, Auflage: print on demand.

Oberhalb Zürichs (683 195/248 031), 14 Farbseiten, farbiger Tintenstrahldruck, grüner Einband, Größe: c.a. 28,5 x 23 cm, Auflage: print on demand.

Am Vierwaldstätter See (666 111/210 878), 14 Farbseiten, farbiger Tintenstrahldruck, grüner Einband, Größe: c.a. 28,5 x 23 cm, Auflage: print on demand.

KÜNSTLERBÜCHER

ISO 3166 • EUROPA, Markierungsfolie, roter Einband, Titelprägung, 21,6 x 24,5 cm, Auflage 5+1, 2002
ISO 3166 • AFRIKA, Markierungsfolie, grüner Einband, Titelprägung, 21,6 x 24,5 cm, Auflage 5+1, 2002
ISO 3166 • AMERIKA, Markierungsfolie, weißer Einband, Titelprägung, 21,6 x 24,5 cm, Auflage 5+1, 2003
ISO 3166 • ASIEN, Markierungsfolie, weinroter Einband, Titelprägung, 21,6 x 24,5 cm, Auflage 5+1, 2003
ISO 3166 • AUSTRALIEN & OZEANIEN, Markierungsfolie, blauer Einb., Titelpr., 21,6 x 24,5 cm, Auflage 5+1, 2003

Vltava • Moldau, braunroter Leinenumschlag mit silberner Titelprägung,
Die Notenköpfe des Klavierauszuges sind im Durchmesser von 1,5 mm ausgestanzt.
Das weiße, gestanzte 160 g Neusiedler Biotop 3-Papier ummantelt ein weißes halbtransparentes Papier.
11 Doppelseiten = 22 gestanzte Seiten, Bindung: Buchschrauben, 42,6 cm x 32,5 cm, Auflage 5+1, 2002

O, 1-33 m unter NN • OSTSEE 1, grauer Leineneinband mit grauer Titelprägung, schwarze Seiten,
geschnitten, bzw. gebohrt, 14 Seiten weißes Ingrespapier mit schwarzem durchbohrtem Bugra Büten ummantelt,
H. 33 cm, B. 26,7 cm, Auflage 5+1, 2001, vergriffen

unter Normalnull, OSTSEE 1, roter Leineneinband mit silberner Titelprägung,
16 Seiten, Transparentpapier mit Pergamin ummantelt,
H. 30,5 cm, B. 25 cm, Auflage 25+1, 2001, signiert und datiert, Kassel/Ahrenshoop 2001

het water 2, Pergamin/schw. Papier geschnitten, H. 34,4cm, B. 25 cm, Auflage 3+1, 2000, vergriffen
het water 3, schwarz/weiß geschnitten, H. 34,4 cm, B. 26,4 cm, Auflage 3+1, 2000, vergriffen

a thousand feet above sea-level, rotbrauner Econolineinband mit Prägung,
sw-Laserdruck auf Neusiedler Biotop 3, japanische Bindung, 32 Seiten, 21 cm x 15,5 cm,
Auflage 30, 1999/2000, numeriert und signiert, Amsterdam/Kassel

$1^2 + 3^2 + 5^2 + \dots + (2n - 1)^2 = \frac{4n^3 - n}{3}$	<i>Marien (L)</i>	schwarzer Kartonumschlag, Spiralbindung, 16 cm x 21 cm, Auflage 30, 1999
$1^2 + 3^2 + 5^2 + \dots + (2n - 1)^2 = \frac{4n^3 - n}{3}$	<i>Marien (W)</i>	schwarzer Kartonumschlag, Spiralbindung, 16 cm x 21 cm, Auflage 30, 1999
$1^2 + 3^2 + 5^2 + \dots + (2n - 1)^2 = \frac{4n^3 - n}{3}$	<i>Nikolai (W)</i>	schwarzer Kartonumschlag, Spiralbindung, 16 cm x 21 cm, Auflage 30, 1999
$1^2 + 3^2 + 5^2 + \dots + (2n - 1)^2 = \frac{4n^3 - n}{3}$	<i>Georgen (W)</i>	schwarzer Kartonumschlag, Spiralbindung, 16 cm x 21 cm, Auflage 30, 1999

MARIEN, St. Marien, Lübeck (I), roter Leineneinband mit Prägung, 11 cm x 14,5 cm, Auflage 4, 1998
MARIEN, St. Marien, Wismar (I), roter Leineneinband mit Prägung, 11 cm x 14,5 cm, Auflage 4, 1998
NIKOLAI, St. Nikolai, Wismar (I), roter Leineneinband mit Prägung, 11 cm x 14,5 cm, Auflage 4, 1998
GEORGEN, St. Georgen, Wismar (I), roter Leineneinband mit Prägung, 11 cm x 14,5 cm, Auflage 4, 1998
jeweils zwei Bände mit gesamt 179 Seiten, Laserprint auf Neusiedler Papier BioTop3 (tragende Teile geschwärzt)

MARIEN, St. Marien, Lübeck (II), roter Leineneinband mit Prägung, 11 cm x 14,5 cm, Auflage 4, 1998
MARIEN, St. Marien, Wismar (II), roter Leineneinband mit Prägung, 11 cm x 14,5 cm, Auflage 4, 1998
NIKOLAI, St. Nikolai, Wismar (II), roter Leineneinband mit Prägung, 11 cm x 14,5 cm, Auflage 4, 1998
MARIEN, St. Georgen, Wismar (II), roter Leineneinband mit Prägung, 11 cm x 14,5 cm, Auflage 4, 1998
jeweils zwei Bände mit gesamt 179 Seiten, Laserprint auf Neusiedler Papier BioTop3 (tragende Teile transparent)

Mitla, Leporello, schwarzer Leineneinband, 14,5 x 22 cm, entfaltet 420 cm, Auflage 10, 1994